

		<h1 style="margin: 0;">보도자료</h1>		
		배포 일시 2018. 8. 27.(월) 총 10매(본문 2, 참고 8)		
담당 부서 해양생태과		담당자 • 과장 명노현, 사무관 김관진, 주무관 김혜은 • ☎ 044)200-5310, 5313, 5314		
보도 일시		2018년 8월 28일(화) 조간부터 보도하여 주시기 바랍니다. ※ 통신·방송·인터넷은 8. 27.(월) 11:00 이후 보도 가능		

해수부, 서울보다 2배 넓은 습지보호지역 만든다

- 신안갯벌 등 4개 습지보호지역을 확대 지정하여 갯벌 보전과 관리 강화 -

해양수산부(장관 김영춘)는 오는 9월 충남 서천갯벌, 전북 고창갯벌, 전남 신안갯벌, 보성별교갯벌의 습지보호지역*을 대폭 확대·지정한다.

* 연안과 해양의 생물다양성 보전을 위해 특별히 보호 가치가 있는 갯벌을 「습지보전법」에 따라 습지보호지역으로 지정하여 관리

이번에 확대 지정하는 습지보호지역의 면적은 약 1,185km²로, 서울시 면적(605km²)의 약 2배 크기이다. 이에 따라, 우리나라 갯벌 총면적(2,487.2km²)의 57%가 습지보호지역으로 지정되어 갯벌 보전과 관리가 강화될 것으로 기대된다.

기존 보호지역 지정현황		이번 확대지정 현황		
지정명칭	면적(km ²)	지정명칭	면적(km ²)	증가면적(km ²)
5개소	79.62	4개소	1,265.46	+1,185.84
서천갯벌	15.30	서천갯벌	68.09	52.79
고창갯벌	10.40	고창갯벌	64.66	54.26
증도갯벌	31.30	신안갯벌	1,100.86	1,057.24
비금·도초도갯벌	12.32			
보성별교갯벌	10.30	보성별교갯벌	31.85	21.55

* 증도갯벌, 비금·도초도갯벌 습지보호지역은 ‘신안갯벌’로 통합하여 명칭변경

해양수산부는 간척과 매립 등으로 전체 갯벌면적이 1987년부터 2013년까지 22.4%(약 716km²) 감소하는 등 갯벌생태계가 점차 훼손됨에 따라, 갯벌 생태계 보전을 강화하기 위하여 2001년부터 습지보호지역 지정을 추진해 왔다.

해양수산부에서는 습지보호지역 확대 지정에 따른 해양생태계 보호, 생태관광 활성화 등 기대효과와 지자체의 추진의지 등을 종합적으로 고려하여 올해 2월에 ‘습지보호지역 확대 지정(안)’을 마련하였다. 이후, 이해관계자의 의견수렴 절차를 거쳐 최종안을 수립하였으며, 9월 3일부터 시행할 예정이다.



이번에 확대 지정된 4곳의 갯벌은 다양한 해양생물이 서식하고 있는 곳으로, 특히 법적보호종의 서식지로서 특별한 보호와 관리가 필요하다고 판단되었다. 또한, 이 갯벌들이 현재 유네스코 세계유산 등재(유산명: 한국의 갯벌)를 추진하고 있다는 점도 함께 고려되었다.

* 세계유산 등재 신청대상 갯벌 : 서천, 고창, 신안, 보성벌교, 순천만 갯벌

해양수산부는 확대 지정된 보호지역에 대한 보전·관리체계를 구축하기 위해 2019년 12월 말까지 보호지역별로 생태자원을 발굴하고, 지역공동체 중심의 5년 단위 관리계획을 수립하여 시행해 나갈 계획이다. 이를 통해 지역주민들이 해양생태계 보전을 토대로 창출되는 경제적 이익을 공유하여 자발적으로 습지보호지역 확대와 관리 강화를 희망하는 선순환 관리구조를 만들어 나갈 계획이다.

강용석 해양수산부 해양환경정책관은 “이번 습지보호지역 확대 지정을 계기로 국민 모두가 갯벌의 중요성을 인식하고 후손들에게 건강한 바다를 물려줄 수 있기를 기대한다.”라며, “또한, 내년에 예정된 서남해안 갯벌의 세계유산 등재 신청 시에도 우리 갯벌가치를 세계적으로 인정받는 데 큰 도움이 되기를 희망한다.”라고 말했다.

한편, 습지보호지역에서는 습지보전법 제13조에 따라 건축물이나 인공구조물 신축, 광물 채굴, 동식물의 인위적 도입 및 경작·포획·채취 등이 제한된다. 다만, 수산업을 영위하기 위한 행위나 지역주민이 생계수단 또는 여가 활동 등을 위해 지속적으로 동식물을 경작·포획하거나 채취하는 행위는 허용된다.

 공공누리 공공저작물 자유이용허락		텍스트 데이터는 공공누리 출처표시의 조건에 따라 자유이용이 가능합니다. 단, 사진, 이미지, 일러스트, 등의 일부 자료는 해양수산부가 저작권 전부를 갖고 있지 아니하므로, 자유롭게 이용하기 위해서는 반드시 해당 저작권자의 허락을 받으셔야 합니다.
----------------------------------------------------------------------------------------------------------	-------------------------------------------------------------------------------------	----------------------------------------------------------------------------------------------------------------------------------------------

1 서천갯벌 습지보호지역

- (지정위치) 충남 서천군 서면, 비인면, 마서면, 종천면, 장항읍 일원
- (지정면적) 68.09km²
- (일반현황) 자연상태 원시성을 유지하며, 펄과 모래갯벌이 조화롭게 조성되어 있어 다양한 저서생물과 풍부한 수산자원생물이 서식
 - 하구형 갯벌로 금강 하구역에 인접하여 금강을 따라 흘러든 부유성 퇴적물의 영향을 받으며 모래갯벌이 넓게 분포
- (생태계현황) 칠면초 군락 등 염생 식물이 넓게 분포, 검은머리물떼새 등 법적보호종 7종 서식이 확인되어 풍부한 생물다양성 보유
 - (염생식물) 산초풀-갈대 군락, 해홍나물 군락, 칠면초 군락, 갈대 군락, 갯그렁 군락 등이 유부도에 분포(총 식생면적: 0.017km²)



염생식물 분포도(유부도)



염생식물 군락지(유부도)

- (바닷새) 저어새, 노랑부리백로, 검은머리물떼새, 알락꼬리마도요 등 법적보호종 7종 서식이 확인, 33종의 36,973개체가 관찰



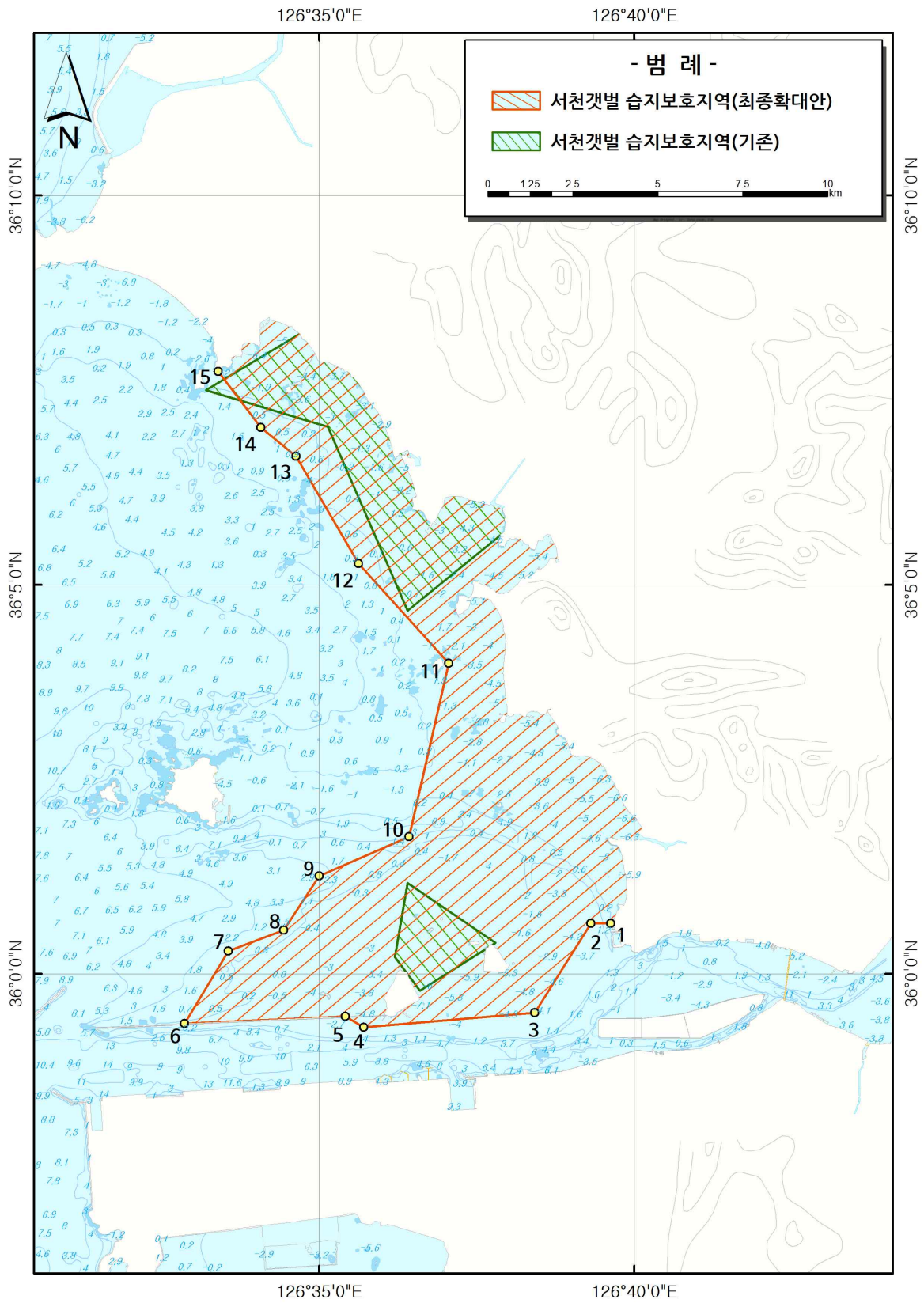
저어새



검은머리물떼새

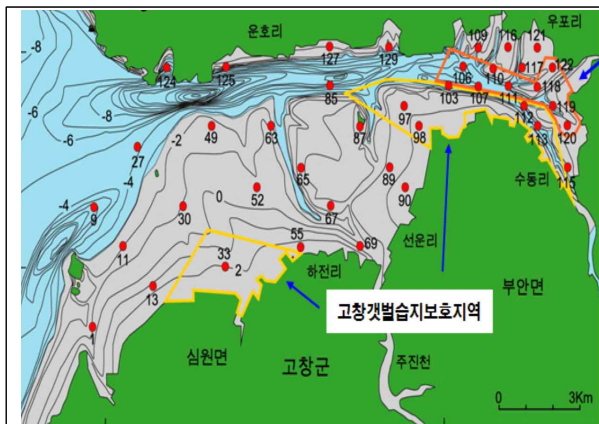
【서천갯벌 습지보호지역 범위설정(안)】

서천 갯벌 습지보호지역 범위설정(안)

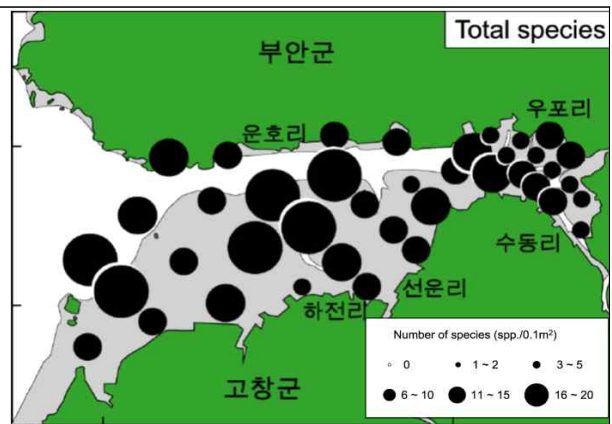


2 고창갯벌 습지보호지역

- (지정위치) 전라북도 고창군 부안면, 심원면 및 해리면 일원
- (지정면적) 64.66km²
- (일반현황) 육지쪽으로 길게 만입한 반폐쇄적 내만형으로 수심이 낮아 저조시 넓은 갯벌이 드러나고 모래, 펄, 혼합갯벌이 골고루 형성
- (생태계현황) 저서생물(조개류, 갯지렁이류), 수산생물(범게, 풀게, 동죽 등) 등과 검은머리물떼새 등 법적보호종의 서식 확인
- (대형저서동물) 서해비단고둥 등 총 102종의 대형저서동물이 출현하고, 평균 밀도는 570개체/m², 평균 생체량은 139.24g으로 조사



대형저서동물 모니터링 정점도



대형저서동물 출현종수 공간분포

- (바닷새) 검은머리물떼새, 알락꼬리마도요, 황조롱이, 청다리도요사촌, 노랑부리저어새 등의 법적보호종 서식 확인

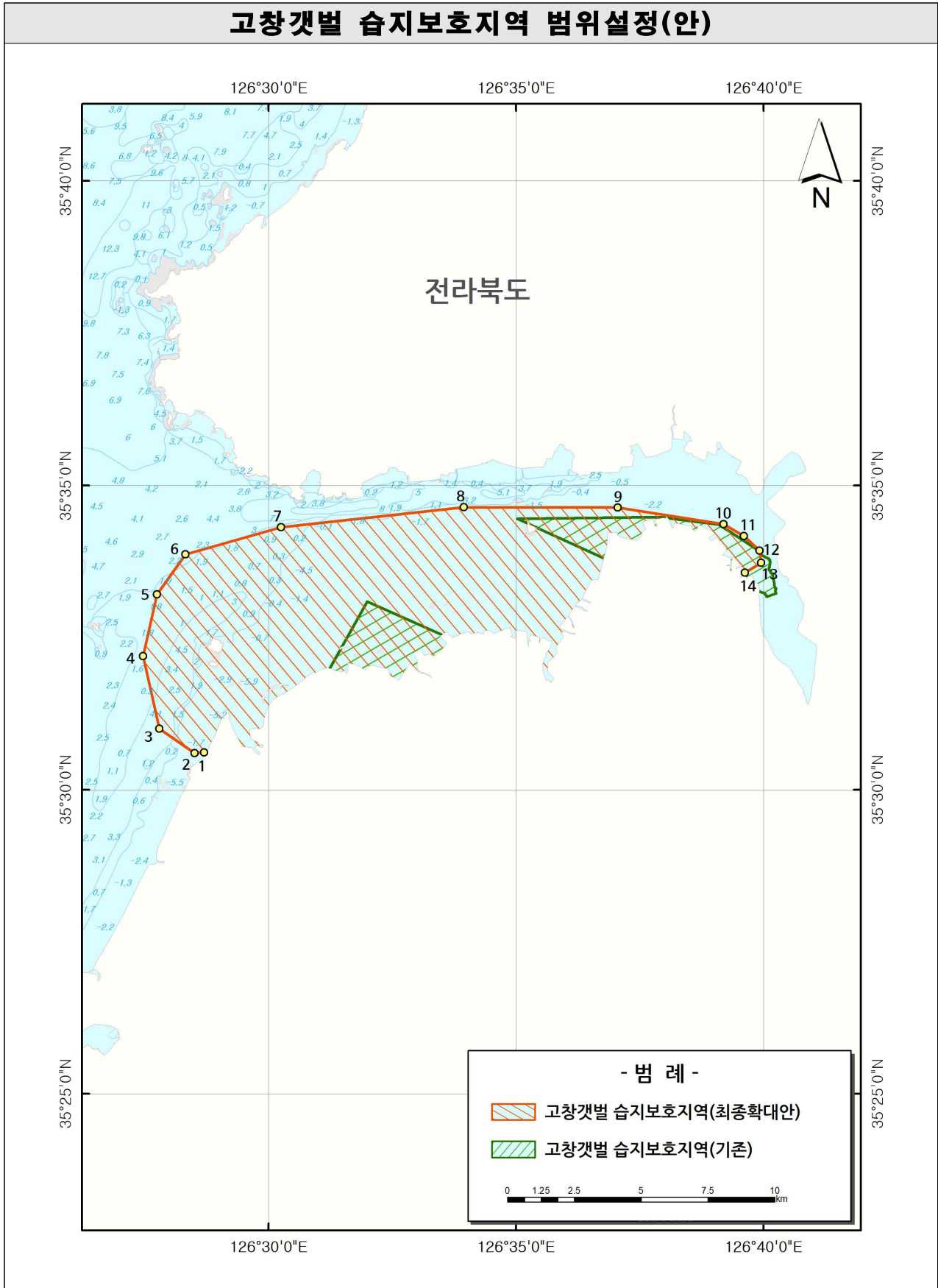


법적보호종 위치도



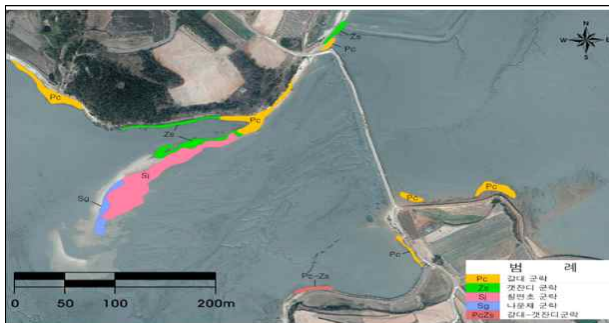
알락꼬리마도요

【고창갯벌 습지보호지역 범위설정(안)】



③ 신안갯벌 습지보호지역

- (지정위치) 전라남도 신안군 일원
- (지정면적) 1,100.86km²
- (일반현황) 우수한 해안경관과 생태계를 보유하고 철새의 중간 기착지, 모래갯벌, 풀 갯벌 등 다양한 유형의 갯벌이 분포하고 전 세계적으로 보전 가치가 뛰어난 유네스코 생물권보전지역으로 지정
- (생태계현황) 황조롱이, 검은머리물떼새, 알락꼬리마도요, 물수리 등 법적보호종의 서식지이며 지질학적 가치가 높고 생물다양성이 풍부
 - (대형저서동물) 비금·도초도 일대 총 111종, 장산·신의도 일대 총 102종 출현 확인
 - (염생식물) 갈대, 갯잔디, 칠면초, 갯질경, 순비디, 큰비쭉 군락 등 약 4ha(0.04km²)의 염생식물 군락 확인

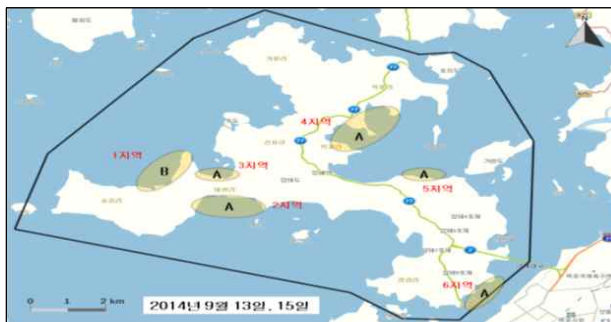


염생식물 분포도(한운리 하사치도)



염생식물 군락지(한운리 하사치도)

- (바닷새) 증도, 비금·도초도, 압해도 일대에서 황조롱이, 검은머리물떼새, 알락꼬리마도요, 물수리 등의 법적보호종 서식 확인

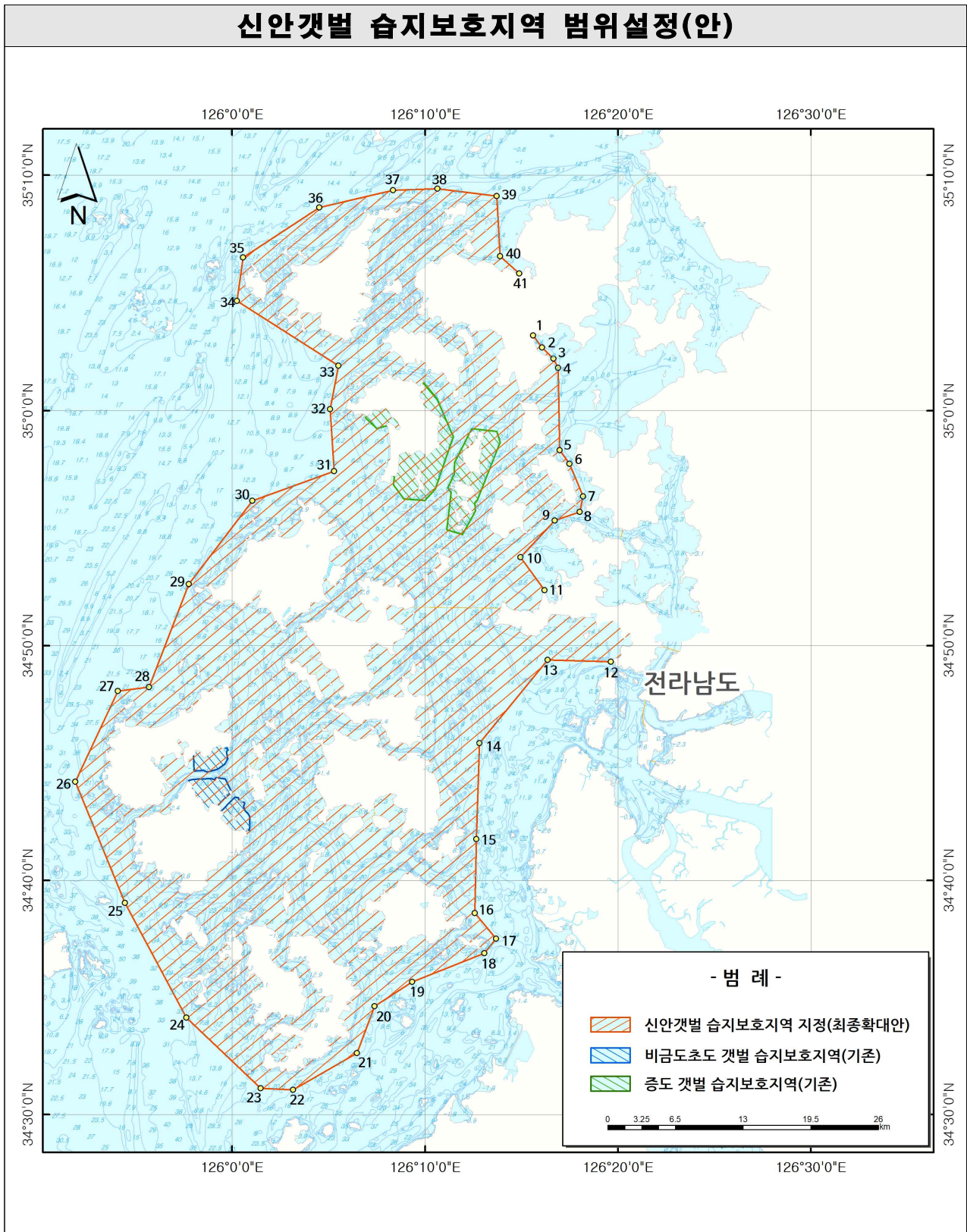


도요물떼새 관찰 현황(압해도)



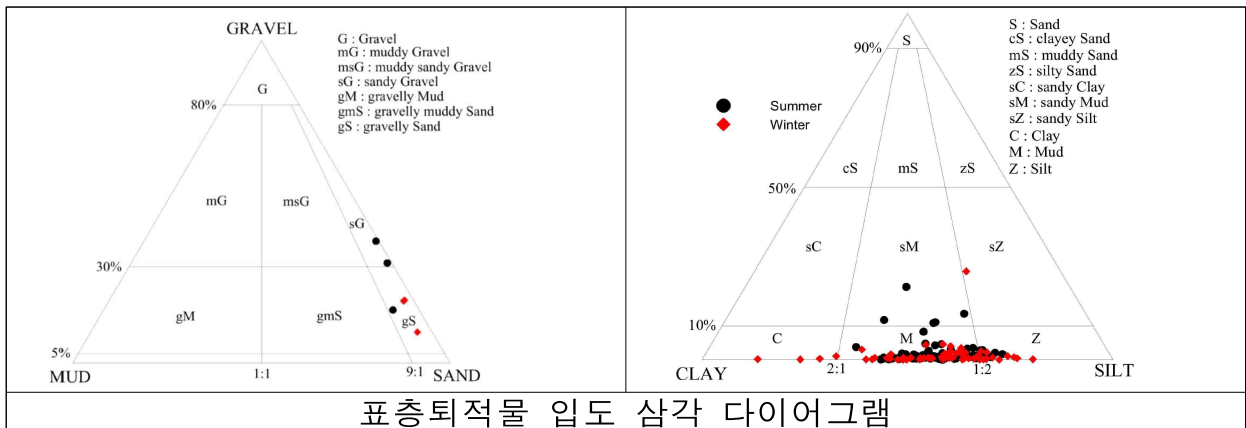
황조롱이

【신안갯벌 습지보호지역 범위설정(안)】



4 보성 벌교갯벌 습지보호지역

- (지정위치) 전라남도 보성군 벌교읍 일원
- (지정면적) 31.85km²
- (일반현황) 완전 펄 퇴적물로 구성되어 펄 퇴적물이 우세하고 여자만 서쪽에 위치하여 입구가 작고 큰 하천유입이 없는 전형적 폐쇄형 갯벌
- (생태계현황) 갯벌 내 갈대, 칠면초 등 염색식물 군락지가 넓게 분포하고 검은머리물떼새, 알락꼬리마도요 등 법적보호종 서식 확인
- (퇴적환경) 갯벌의 표층퇴적물 분석 결과 90%이상의 니질퇴적물로 구성된 것으로 조사



- (바닷새) 검은머리물떼새, 알락꼬리마도요, 큰고니, 흑두루미 등의 법적보호종 서식 확인



【보성 벌교갯벌 습지보호지역 범위설정(안)】

보성 벌교갯벌 습지보호지역 범위설정(안)

